

TORRE E DUE PEDONI CONTRO TORRE

I finali di Torre e due pedoni contro Torre sono vinti nell'80% dei casi dalla parte forte; anche se in teoria non sono così favorevoli all'attaccante, la difesa è in pratica molto difficile.

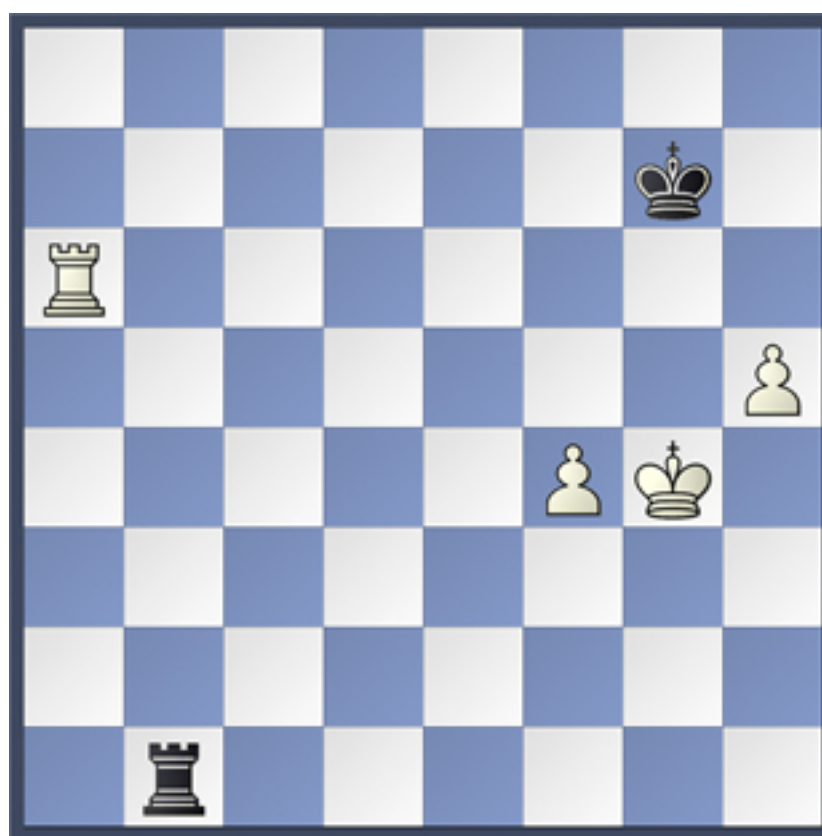
Le situazioni più favorevoli alla difesa sono:

- pedoni doppiati e Re davanti ai pedoni (la posizione più scomoda della Torre della parte debole è sull'ultima traversa); la patta è altamente probabile.
- Pedoni isolati di cui uno è di Torre.

L'ultimo caso è particolarmente favorevole alla difesa quando i pedoni sono i *pedoni f e h*: oltre al pedone di Torre, l'altro pedone è molto vicino per cui il Re avversario diventa automaticamente più attivo (ovviamente, se il Re debole è tagliato fuori, il compito della difesa diventa molto difficile).

La difesa non è comunque affatto facile e ha più possibilità di successo quando i pedoni non sono avanzati cosicché la difesa può organizzarsi meglio.

Ecco uno studio di Speelman (1993):

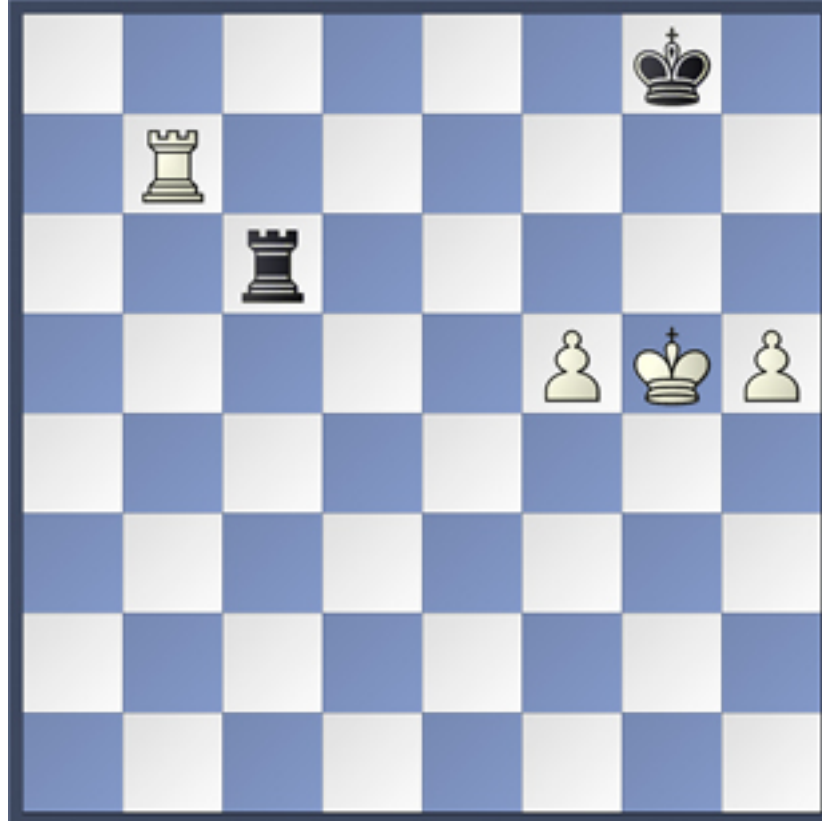


N

1... Tb5 2. Tg6+ Rh7 3. f5 Tb1 4. Rg5 Tg1+ 5. Rf6 Ta1 6. Tg2 Rh6 7. Te2 Ta5= e il Bianco non fa progressi.

Speelman nota che il Nero perde se il suo Re è tagliato fuori sull'ultima traversa, se permette al Re avversario di raggiungere f7 (senza perdere pedoni) o se permette al pedone h di correre libero verso la promozione con il suo Re tagliato fuori sulla colonna f.

Ecco invece un caso dove il Nero soccombe a causa dell'infelice posizione del suo Re, tagliato fuori sull'ultima traversa (Capablanca-Kostic, L'Avana 1919).

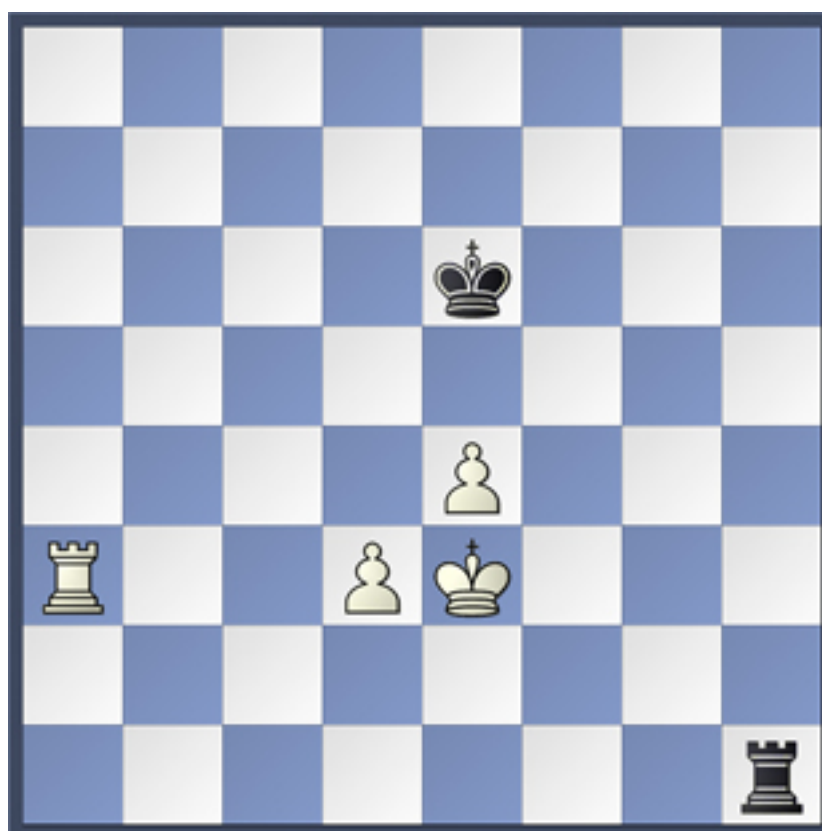


N

I modi di vincere sono diversi. In partita si ebbe: 1. f6 Tc1 2. Tg7+ Rf8 [perde subito, ma non salvava nemmeno Rh8 bloccando la corsa del pedone h: 2... Rh8 3. Rg6 Tg1+ 4. Rf7 Ta1 5. Tg8+ Rh7 6. Te8 Ta7+ 7. Rf8 e poi f7 con il Re nero che non può occupare g6] 3. h6 e il Nero abbandonò.

Pedoni uniti

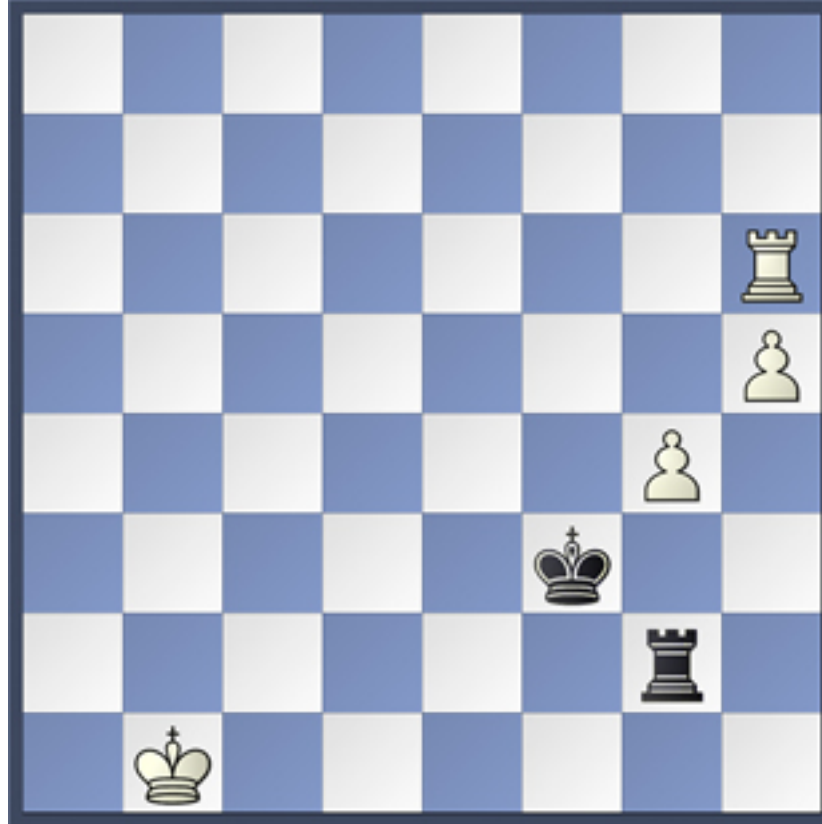
La situazione più favorevole all'attaccante si ha quando i pedoni sono uniti. La vittoria diventa molto probabile quando il Re può supportare i pedoni, tanto che, giocando finali simili contro un motore di ricerca, anche un giocatore di forza media riesce facilmente a prevalere. Ecco un esempio.



B

1. Ta6+ Re7 2. Rd4 Th5 3. e5 Th3 4. Re4 Th4+ 5. Rd5 Tb4 6. Ta7+ Re8 7. d4 Tb1 8. e6 Tb6 9. Re5 Tb1 10. d5 Tb6 11. Rf6 e vince.

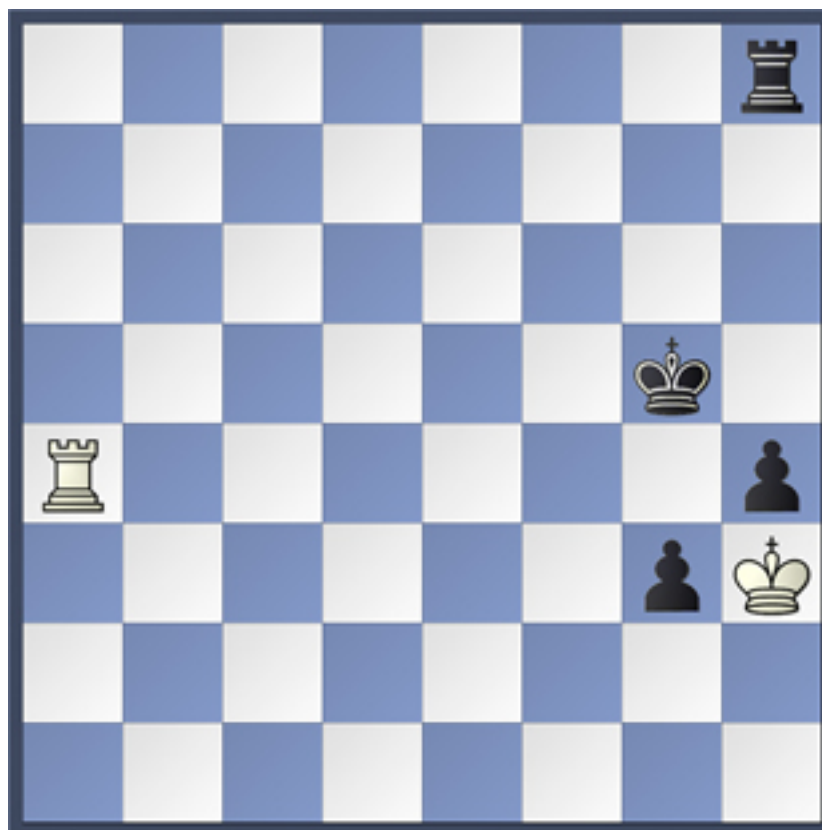
La parte forte può prevalere anche senza l'aiuto del Re con il meccanismo dei *pedoni semoventi* (Szabo-Keres, Mosca 1956):



B

1. Tg6 Re4 2. h6 Th2 3. g5 Rd3 [3... Rf5 4. Tg7 Re6 5. h7] 4. Tg7 Rc3 5. h7 Rb3 6. Tb7+ e vince.

La parte debole si può salvare quando i suoi pezzi sono collocati ottimamente. Nella Adams-Lautier (Belgrado 1995) il Re bianco blocca i due pedoni, la sua Torre è sul lato lungo e può dare scacchi laterali e la Torre nera è piazzata male e non può offrire scudo agli scacchi della sua collega bianca.



B

La posizione è patta chiunque muova; in partita la patta fu siglata dopo una trentina di mosse.