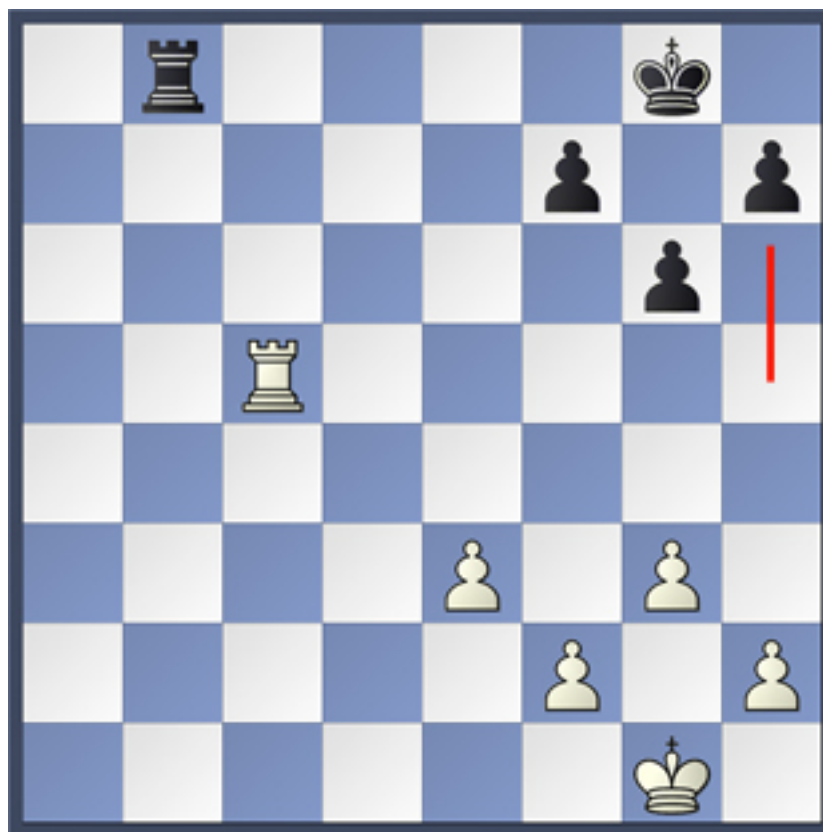


## TORRE E 4 PEDONI CONTRO TORRE E 3 PEDONI (STESSO LATO)

I finali di Torre con pedoni sullo stesso lato sono molto difficili per chi attacca e lo sono tanto più quanti meno pedoni ci sono. Infatti di solito i pedoni sono molto arretrati (in genere sono quelli attorno all'arrocco) e la difesa ha tutto il tempo di piazzare bene i pezzi (Torre dalla parte lunga, Re non tagliato fuori -i pedoni fanno da scudo- ecc.). Un finale classico è quello di *quattro pedoni contro tre sull'ala di Re*. Nonostante i manuali dei finali si dilettono in analisi molto approfondite, non è difficile accorgersi dagli errori di grandi giocatori (ricordiamo il finale Piket-Kasparov, torneo Internet 2000, vinto dal Bianco dopo una serie di errori reciproci) che è abbastanza inutile analizzare tante posizioni; più concreto capire il piano di difesa/attacco in simili finali.

Partiamo dalla Petrosian-Keres (Mosca 1951):



**N**

In questa posizione il Nero deve:

***avanzare il pedone h di due passi,***

il Bianco, se possibile, deve impedirlo giocando g4. Infatti il piano più logico del Bianco è lo sfruttamento del candidato, il pedone e: si avanzano i pedoni e ed f e si crea un pedone passato. Per farlo sarà necessario giocare g4 e con il pedone in h5 ci sarà un cambio, cosa che, come detto, favorisce la difesa.

Quindi, la mossa corretta è: **1... h5!** la partita terminò patta dopo un'altra trentina di mosse.